



103 學年度 第 1 學期

北京交換學生心得報告

交換學校：北京理工大學

機電碩三 李昆憲

## 前言

碩二完成論文後，學生生活也逐漸接近尾聲，為了在學生與社會人士的接軌上有個特別的回憶，因此選擇國際學生事務處所提供的交換學生機會，來到北京理工大學進行交流。由於沒有課業學分以及實驗上的壓力，在短短三個月的交換學生日子裡，更能彈性的選擇課程或者旅遊行程。

## 抵達前

最初在等待北理工的錄取通知，是一直到七月中才收到紙本，而上面註明九月二十五日才需要報到，所以當校內甄選完資料送件至大陸校方後，不需要因為遲遲等不到通知而緊張，而報到時間也會因為學院的不同而提早，像是有些台灣人就早了我一個月報到。

由於北京的都市建設較為方正，他們對於東西南北的概念都比我們好，問路時，有時候他們會說「往東走 100 米再右拐」，但其實我們比較希望他們說「這邊直走，下個路口右轉就到了」。北京市以故宮、天安門為中心，往外分別為一環、二環、三環一直到六環，再過去就是郊外，而前三環是重點開發區；北京理工大學位於三環的西北方，而北京首都機場在郊外的東北方，出機場後可以乘坐計程車到學校，車錢日後北理工校方會補助；也可以搭乘機場線輕軌至地鐵站，再到地鐵魏公村站的北理工東門，但後者會花費近兩個小時，大包小包的行李再加上人生地不熟，對於剛剛到達的你只會覺得人生坎坷，由於當初我選了第二種方式，所以強烈建議還是招招手坐計程車就好，前車之鑑、前車之鑒阿。

## 抵達後

住：

北理工有兩個校區，中關村校區和良鄉校區，良鄉校區位於郊外，雖然學校有專車(往返共 12 RMB，各 40 分鐘車程)，地鐵也可以到達，校地也較中關村校區大的多，但環境真的能讓身心靈清淨，如圖一，學生多為大一至大三的學生；而大四以及研究生大部分在中關村校區，或許是因為即將步入社會以及

市區資源取得較容易，交換學生住在北理工北門外的新建宿舍，而那塊區域除了學校宿舍外還有其他單位的大樓，但仍處於施工的狀態，如圖二，雖然中國法律規定工程施工只能到晚上八點，但是有兩個月的時間，不知道是上頭老闆在催趕，還是蓋快一點有加薪，每天半夜工程車從未停止過，我們都略有耳聞中國人建設速度之快，但是當自己的房間在施工的那一側，睡眠品質差的臉色也顯露的很快。

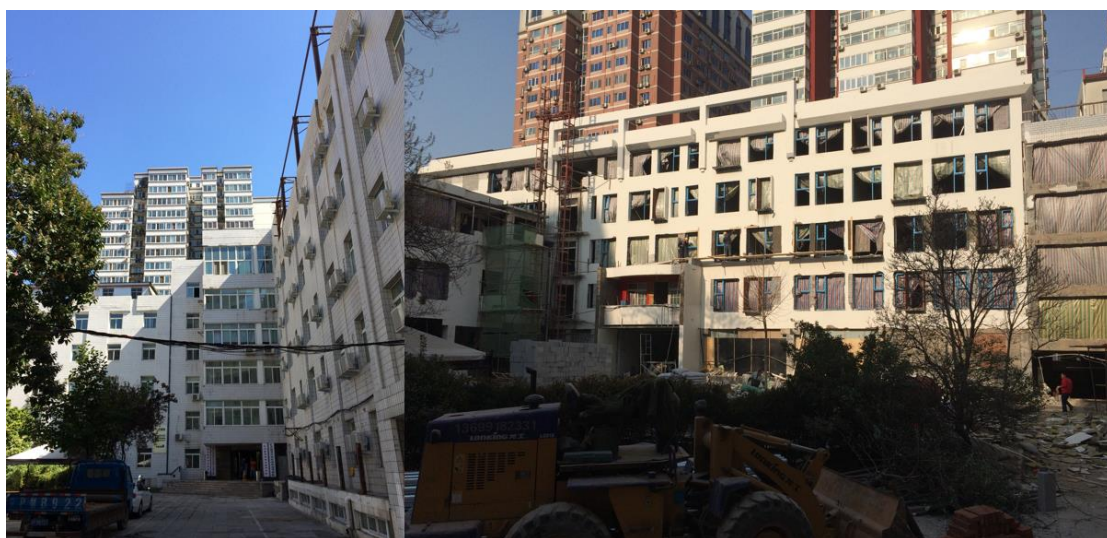
住宿設施的使用與規則如下：

- 三人房，費用是每人 1350 RMB/月，如圖三。
- 洗澡跟洗衣服都要付費，必須跟櫃台購買充值卡才可以使用，其中洗澡為每 5 秒鐘 0.03 RMB。
- 房間的電除了一開始入住的 60 度電免費外，之後用完需到樓下櫃台充值，每 3 度電為 5 RMB。
- 飲水機只有熱水，洗手台只有冷水。
- 門禁時間周一至周五為晚上 12 點，週六週日為凌晨兩點，過了時間必須登記，登記兩次會口頭警告，登記三次會被退宿(書面規則是這樣說)。

由於是新建好的宿舍(整修只花 48 天)，在設備使用以及住宿規則上或許都未訂定周全，收費也較住在校內的學生昂貴許多，對於這樣的不滿，全體住宿的人曾經自主開會並向學校提出訴求，如圖四，雖然其效果有限，但也讓我看到許多不同國家的人自願性地去號召、討論並嘗試改善我們所在的居住問題和權利。



圖一 北理工良鄉校區



圖二 北理工宿舍與對面施工



圖三 三人房



圖四 開會討論



衣：

北京的天氣隨著 10 月底開始逐漸變冷，到了 12 月底溫度差不多在攝氏 5 度到-6 度之間，有別於台灣的濕冷，這邊的天氣十分乾燥，因此一定要帶乳液、一定要帶乳液、一定要帶乳液，很重要所以說三次，而且北京冬天的風很大，這是造成體感溫度下降的最大因素，除此之外，三個多月的日子我只遇過兩次短暫的下雨。在服裝上最厚的穿著，大致上是上半身一件長袖，一件外套，最外面再穿一件防風的厚外套即可，下半身則是穿兩件褲子，並且會攜帶毛帽、手套、圍巾。由於到了冬天(約莫 11 月中)，宿舍以及北京許多店家都會供暖，如圖五，故室內外溫差會有一定的差異，最好是採用洋蔥式的穿法避免著涼，沒有人希望身在異鄉還要去掛號看病吧。去年以及在這三個月的日子當中，北京市中心都沒有下雪，這是蠻可惜的地方。

許多人來北京首先最擔心的就是空汙問題，基本上空汙的霧霾會隨著好天氣的日子增長而日益嚴重，過一陣子會因為刮大風而南移，接著又恢復到萬里無雲的天氣，如圖六，以三個月天數的比例來說，空汙嚴重的日子大概佔了三分之一。空汙情況輕微時，是當你回到房間用面紙挖挖鼻孔時，會發現有灰塵殘留在裡面；而嚴重時在外面甚至連呼吸都會覺得很不舒服，最好是攜帶 N95 等級的口罩，因為一般的口罩無法抵擋這邊微小的灰塵顆粒。但屏除掉大風以及空汙的問題，天氣好的北京還是挺美的。



圖五 北京室內暖氣設備



圖六 北京霧霾

行：

北京的地鐵在中國算是十分方便的交通方式，其路線幾乎觸及整個北京，可以在地鐵站購買一卡通，需要 20 RMB 押金，適用於地鐵及公車。由於北京地大，站與站之間以及換線時所需走的距離都不像台灣只需要幾分鐘就可以抵達，坐地鐵最遠的路線甚至可以花費兩個小時以上，此外每個地鐵站都需要安檢，攜帶的包包都必須經過安全檢查，算是有點小麻煩的地方。而地鐵的票價自 2014 年 12 月 28 日開始，從過去坐一次只需 2 RMB 調漲至與台灣收費方式相同的按照距離加價。有時可以乘坐公車到想去的地方，因為有時目的地距離地鐵站仍有一大段距離，公車或許是個更好的選擇。由於北京為首都，裡面容納了三千萬以上的人口，市民的自家車上路與否也受到了管制，會依照車牌號碼控制車流量，但成效仍有限，上下班以及假日的車流量十分龐大如圖七，因此在這時段上不是在馬路上被堵死，就是在地鐵中被擠死，出門時可以多留心一下時間，這邊的計程車的起價費較台灣來的便宜，人多乘坐的話不無是個不需人擠人的方式。Google 大神在這邊就沒那麼神了，百度地圖比較牛，除了路線的方向外，參考其提供的交通方式十分有幫助。

出去其他城市玩就一定會坐到火車甚至中國的國內航線，由於這邊是採用實名制，因此買車票、機票、住旅社都需要用到台胞證，最好隨身攜或者身上帶著一份影本以防萬一。



圖七 北京塞車

育：

修課的部分就因人而異，值得注意的是，這邊上課的方式並不是選一門課就從學期第一週到最後一周，而是有可能上 8 週、12 週，甚至只有一個月的上課時間，也就是說開課的時間都不相同，進而增加許多課程種類的選擇。

食：來到了北京，吃的部分貴則東來順、海底撈、烤鴨；便宜則路邊麻辣燙、驢肉火燒、餡老滿餃子都能嘗試看看，北方的食物相較於台灣都算是挺油的，可以的話記得多運動。

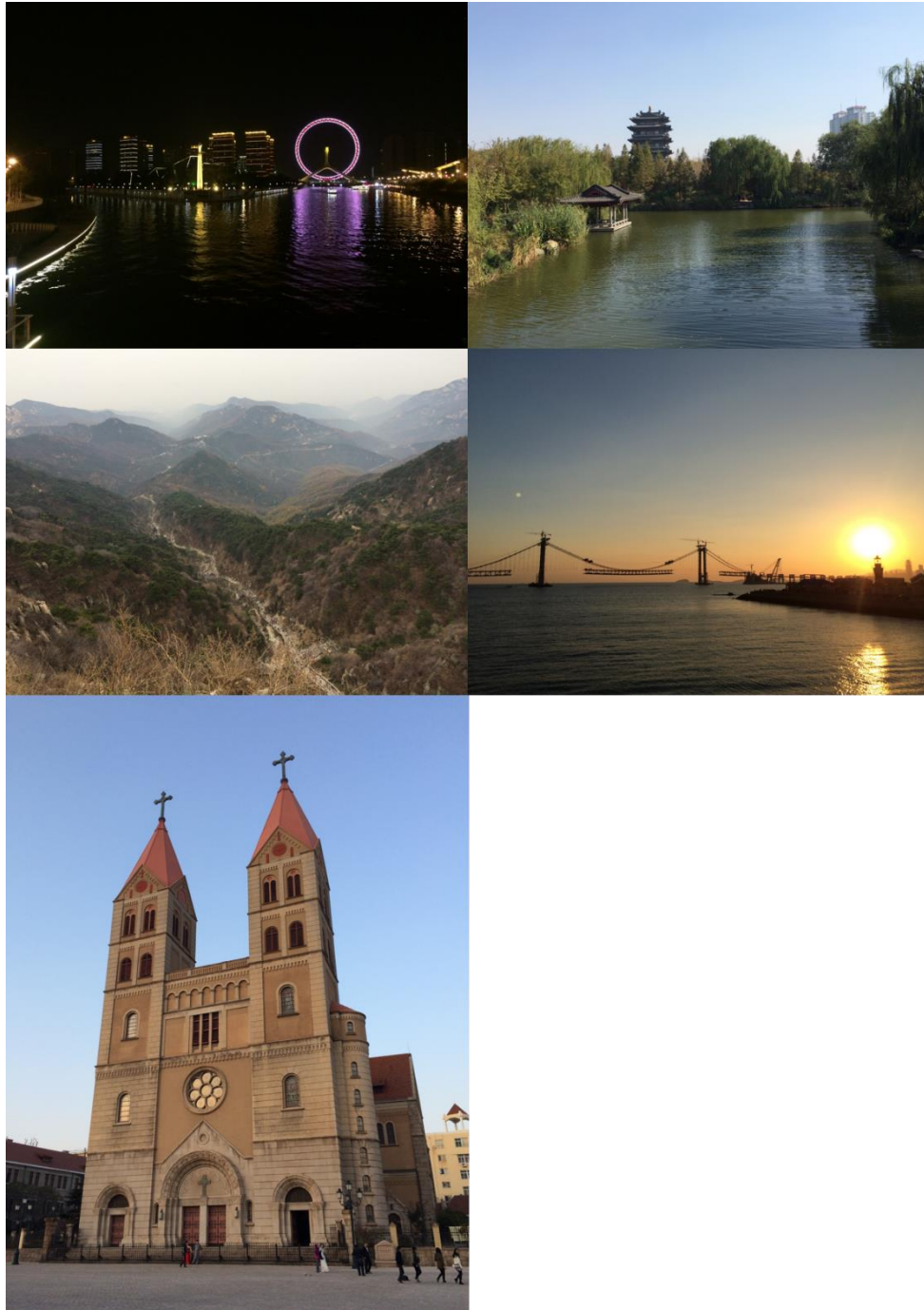
樂：

在北京玩最需要的就是好的腳力，就算沒有，玩了幾天自然而然也會進步。故宮、長城、圓明園、頤和園、雍和宮、王府井、天安門……等等都一定在內定的名單內，而周口店遺址公園、十渡風景區、龍慶峽、爨底下村這些在郊外的景點也可以列入考慮。

時間久了還是會看膩黃屋頂紅柱子的建築風景，其實不管在上學期或下學期，都一定會遇到五一和十一的全國性長假，在 2014 年 11 月還碰上了北京 APEC 會議，放假的日子更多了，這時都可以考慮到別的城市旅遊，每個季節的每個時間點都有適合的地方可以前往，如圖八，例如秋天可以到青島吃海



鮮、喝正港的青島啤酒，冬天可以去哈爾濱看冰雕、體驗零下三十度的考驗，見識不一樣的人文風情，住在青年旅社有著來自不同城市、不同國家的人，幾乎都會熱情的與你聊天，並且告訴你他們去了哪裡，或者還可以去哪些地方，讓原本以為已經玩很多的自己發現還有那麼多沒玩到；每當到一個新的城市、新的旅社，遇到新的朋友，在你重新介紹自己時，也漸漸地重新認識自己。



圖八 各城市風景(由左邊從上至下分別為天津、泰山、青島、濟南、大連)

**其他：**

在中國，Google、FB、Instagram、Line 都無法使用，可以在過來中國前先載好程式，做好翻牆的動作，方便與台灣的親朋好友聯繫，生活也不至於變化太劇烈。

交換學生對我來說是個拓展視野的機會，撇除兩岸政治不談，雖然同樣是講普通話，但由於大量的人口、地大物博，許多用詞、習慣與生活型態都有一定的差異。雖然一胎化的政策已解除，但是 18 歲以上的年輕人仍屬於家中唯一的孩子，因此父母願意投入所有的資源讓他們在這競爭激烈的環境中脫穎而出，像是在交換生宿舍裡頭有許多外國人，特別是德國人，可以了解到北理工與許多的德國學校有合作交流，更意味著有許多中國學生在研究所甚至大學都已前往國外念書，增加其競爭能力；且工作環境各地差別太大，許多的學生都想往北京這些大城市找工作，造成北京的人口密集度日益提高，年輕人在生活上的壓力更是不小，這些都是我觀察到的，也是必須有所警惕的，因此在交換過程中除了跟自己台灣人交際外，也可以跟著外國人一起，體驗 work hard ,play hard 的生活方式；多認識班上中國同學，他們很樂意告訴你一些課本、旅遊書上沒有的訊息，這能讓我們的交換生活更加充實。